

锋采; 1 ♀ 1 ♂, 河北武安列江, 1999. V. 20, 张锋采; 2 ♀ ♀, 河北承德雾灵山, 1998. VII. 10, 劣旺禄采; 1 ♀, 河北易县清西陵, 1999. VI. 10, 张锋采; 5 ♀ ♀ 3 ♂ ♂, 河北涉县井店镇, 1999. V. 18, 张锋采。

分布 北京、河北、山东、河南、西藏、新疆; 俄罗斯, 欧洲。

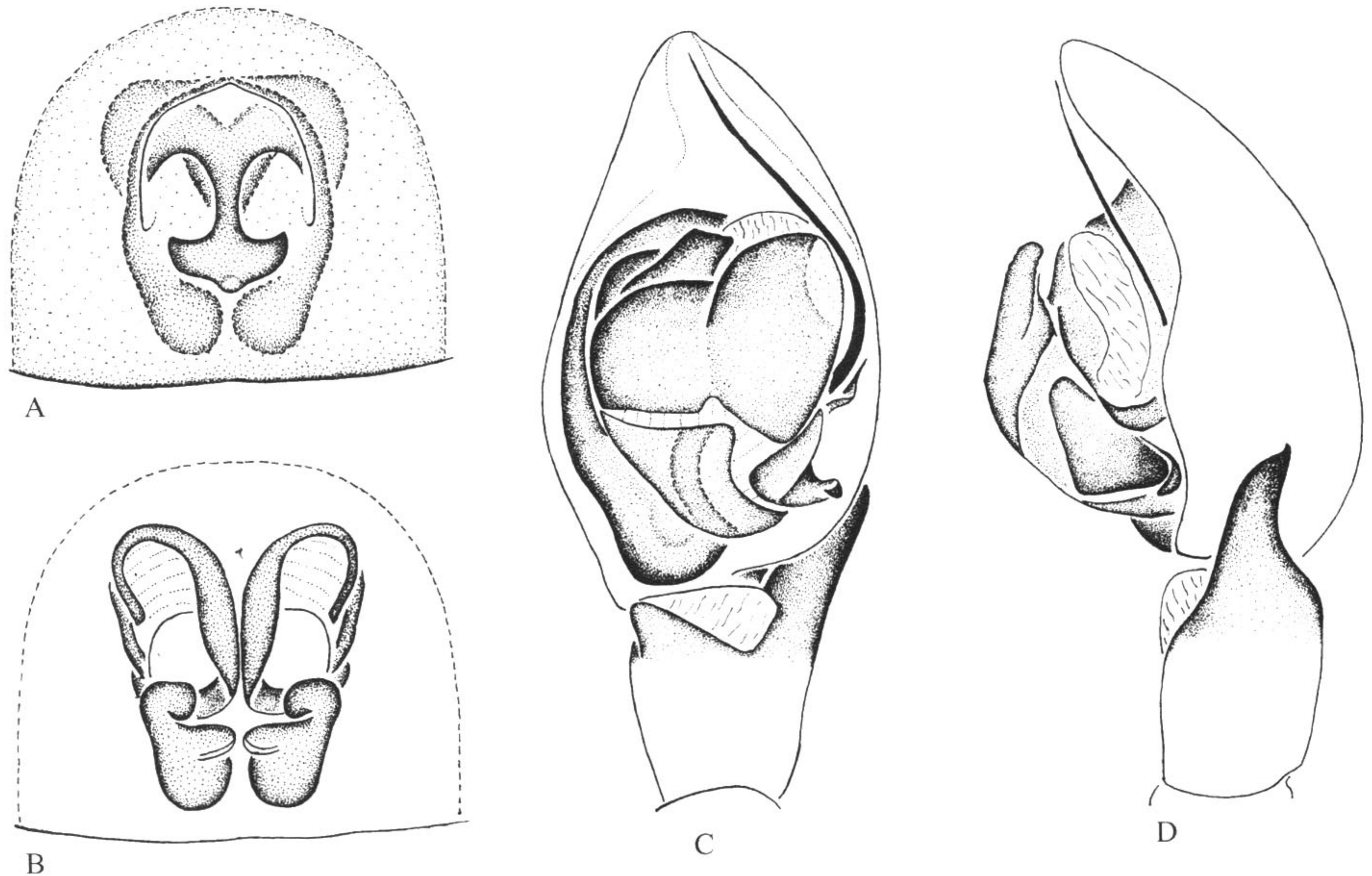


图 48 锚近狂蛛 *Drassyllus vinealis* (Kulczynski)

A. 外雌器外面观 (epigynum, ventral view); B. 同上, 内面观 (same, dorsal view); C. 雄蛛左触肢器腹面观 (left palpal organ of male, ventral view); D. 同上, 外侧面观 (same, retrolateral view)。

(仿 Platnick & Song, 1986)

(40) 云南近狂蛛 *Drassyllus yunnanensis* Platnick et Song, 1986 (图 49)

Drassyllus yunnanensis Platnick & Song, 1986: 15, f. 57~60; Song, Zhu & Chen 1999: 448, f. 260 N, 261A.

雌蛛体长 3.89: 头胸部长 1.69, 宽 1.28; 腹部长 2.23, 宽 1.66。背甲深褐色, 以第 II、III 步足之基节间为最宽; 前、后端呈平截状, 前端较窄, 周缘具黑褐色细边; 颈沟和放射纹可见; 密被黑色刚毛, 眼区色较深; 中窝纵向, 褐色细缝状。8 眼 2 列, 背面观前眼列约平直, 后眼列略前凹并稍长于前眼列; 前中眼圆形, 为昼眼, 后中眼呈不规则方形, 乳白色, 并呈倒“八”字形排列; 后中眼 > 前侧眼 = 后侧眼 > 前中眼 (0.08: 0.07: 0.07: 0.05), 前中眼间距 0.05, 前中、侧眼间距 0.02, 后中眼间距 0.03, 后中、侧眼间距 0.05, 前、后侧眼间距 0.05; 中眼域前边小于后边 (0.15: 0.19), 长大于宽 (0.20: 0.19)。螯肢黄褐色, 前齿堤 3 齿, 后齿堤 2 小齿。颚叶棕褐色, 长大于宽, 外

缘中上部内凹，前端内侧角处色浅并丛生许多白色毛。下唇长大于宽，深棕色，舌形，前端具黑毛丛。胸板棕黄色，周缘围有黑色边，且在各步足的基节处和基节间外突呈角状。步足棕黄色，第Ⅲ、Ⅳ步足后跗节离体端腹面具清理梳。步足测量：Ⅰ 4.12 (1.18+1.35+0.86+0.73)；Ⅱ 3.96 (1.12+1.28+0.78+0.78)；Ⅲ 3.47 (1.03+1.13+0.66+0.65)；Ⅳ 5.28 (1.36+1.55+1.53+0.84)。足式：4123。腹部背、腹面皆呈灰黑色，密被黑褐色短毛，中部具2对肌痕。前纺器粗壮，黄褐色。外雌器前缘较长，中隔柄部细而端部扩大；纳精囊不规则形，前纳精囊管很宽，端部折向后方。

雄蛛体长4.68：头胸部长2.23，宽1.74；腹部长2.58，宽1.87。第Ⅱ步足腿节长1.42。后中眼=前侧眼=后侧眼>前中眼 (0.10:0.10:0.10:0.06)，前中眼间距0.05，前中、侧眼间距0.02，后中眼间距0.03，后中、侧眼间距0.06，前、后侧眼间距0.07；中眼域前边小于后边 (0.17:0.23)，长大于宽 (0.26:0.23)。腹部背面具亮色光滑的背盾。步足棕黄色，第Ⅲ、Ⅳ步足后跗节离体端腹面具清理梳。触肢器的端突圆形，向后侧面延伸；插入器细长，起源于生殖球外侧中部；中突侧面观三角形，基部钩曲；胫节后侧突的端部弯曲。

镜检标本 1♀ (正模)，云南昆明，1977.VI.2。

分布 云南；缅甸。

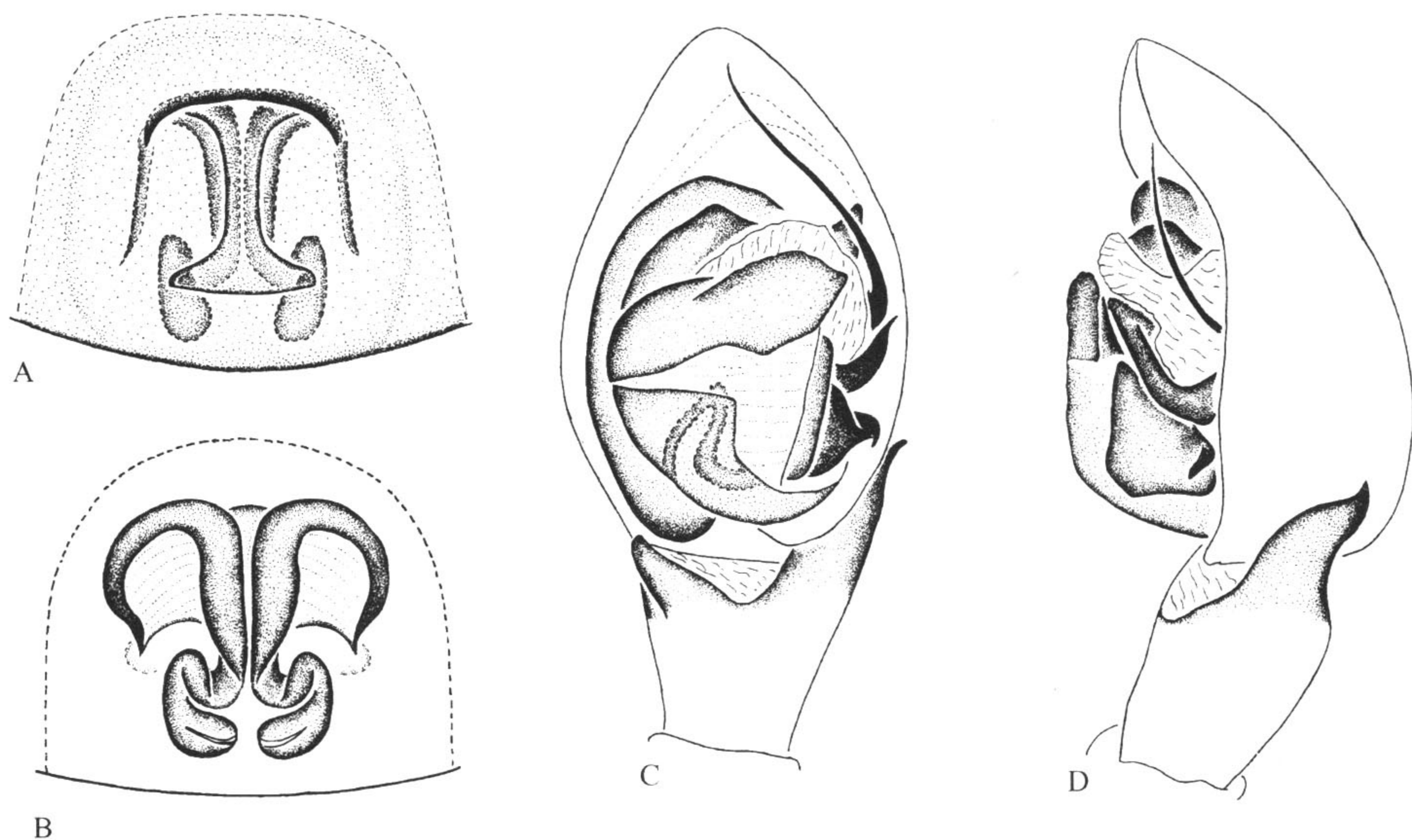


图 49 云南近狂蛛 *Drassyllus yunnanensis* Platnick et Song

A. 外雌器外面观 (epigynum, ventral view); B. 同上，内面观 (same, dorsal view); C. 雄蛛左触肢器腹面观 (left palpal organ of male, ventral view); D. 同上，外侧面观 (same, retrolateral view)。

(仿 Platnick & Song, 1986, 稍改)